

AB IP Box 250S PVR

La caja del tesoro basada en Linux

Si alguna vez ha viajado a Eslovaquia probablemente sepa que el pequeño pueblo de Topolčany es principalmente famoso por su bonito castillo medieval y su maravillosa cerveza. Pero ahora están llegando nuevos tiempos, y la compañía AB-COM, con la oficina principal en Topolčany, está volviéndose más conocida aun, y no simplemente está en la Eslovaquia interior. Y esto tiene una razón. Los receptores de satélite basados en Linux siguen ganando una popularidad mundial. No sólo prin-

La primera alabanza va a los diseñadores, abrimos el paquete entregado en nuestra oficina, y encontramos no solo un simple receptor, sino que al mismo tiempo un receptor elegantemente diseñado. El AB IP Box 250S PVR está disponible en dos variantes de color - negro y plata. El frontal delantero contiene un botón "Reposo" en forma de herradura, siete botones del control (Menú, Salida, OK, Izquierda, Derecha, Arriba y Abajo), qué permite controlar la mayoría de las funciones de receptor, y un visualizador numérico que muestra el número del canal actualmente seleccionado la hora actual en el modo "Reposo", así como la información de servicio cuando se necesita.

Por último, pero no menor, hay una ranura de lector de smartcard universal, que con el firmware pre-instalado, permite tener el acceso a los canales encriptados en Xcrypt o Firecrypt.

El tablero trasero nos saluda con su primera sorpresa. Empieza bastante usual - la entrada de LNB con su correspondiente salida a través, dos conectores Scart, tres salidas RCA para la salida de video y audio estéreo, salida de audio digital y un puerto de RS-232. Y un puerto Ethernet con el que se jugará un papel muy importante en la interacción con la AB IP Box 250S PVR. El diseño del telemando es muy simple, pero al mismo tiempo, bastante lógico. La única cosa rara es que el botón de EPG se localiza a la derecha del botón "0", debajo de todos los otros números. Todos los otros botones están donde se espera que estén, por lo que se acostumbrará bastante rápidamente a él.

El telemando del AB IP Box 250S PVR también puede controlar su aparato de TV, la lista de los mode-

principalmente entre los DXers, entusiastas de recepción del satélite que les gusta de experimentar sino que también entre los usuarios regulares. El receptor AB-COM no siguió simplemente esta tendencia, sino que también puso mucho esfuerzo en cada modelo liberado. No hay ninguna maravilla desde las anteriores Cajas AB-IP que recibieron una contestación positiva. Nosotros tuvimos la suerte de tener una oportunidad para probar el último, la AB IP Box 250S PVR.



los soportados (¡una lista muy grande!) puede encontrarse en las últimas páginas del manual de usuario del receptor.

Instalación

Incluso el usuario regular que no planea experimentar eternamente con su receptor encontrará la instalación bastante simple. Después de la primera puesta en marcha y la pantalla bienvenida, el AB IP Box 250S PVR le preguntará si desea formatear el disco duro instalado. Si se escoge no hacerlo ahora, puede formatearse después desde menú principal.

El ayudante claro y entendible le guiará a través del proceso de la instalación. Primero la caja quiere saber qué idiomas se prefieren para el menú en pantalla, el sonido y los subtítulos. La segunda pantalla le permite configurar la hora local, así como los ajustes de video.

En tercer lugar le presenta la selección de LNB. Primero aumente el número de LNBs instalado en el menú, después resalte la cadena que aparece. Pulsando el botón OK obtendrá una sub-ventana en la pantalla con todos los parámetros necesarios, incluso el nombre del satélite, LOF que puede seleccionarse absolutamente flexible y los ajustes de DiSEqC. La AB IP Box 250S PVR soporta todas las versio-

nes de DiSEqC desde 1.0, 1.1, 1.2 hasta USALS, para que pueda ajustarse fácilmente al tipo de su sistema de recepción multi-satélite.

Lógicamente, el siguiente paso es la búsqueda de canales. Los 78 transpondedores pre-programados en la posición ASTRA 1 a 19.2º Este tomaron 6 minutos 10 segundos. La recepción de SCPC se probó en el EUTELSAT SESAT a 36º Este, y la AB IP Box 250S PVR no nos decepcionó tampoco aquí. La búsqueda de canales puede realizarse en automático o en modo Manual, con la posibilidad de seleccionar una búsqueda en red, omitir la encriptación o sólo canales FTA, o guardar todos. No se necesita preocuparse demasiado por llenar la memoria de canales: ¡el límite de la AB IP Box 250S PVR está en 10,000 canales!

La velocidad de cambio de valores de canal es bien rápida - menos de un segundo para los canales dentro del mismo transpondedor, y un poco más (pero todavía dentro de los 1.5 segundos) para transpondedores diferentes. Los nombres de canales con un conjunto de caracteres non-latinos (p.e. Cirílico) se despliega correctamente, y la información del EPG también. Sin embargo, el EPG todavía espera algunas mejoras a ser hechas. Es rápido, toda la información se cargada y se visualiza apropiada-

mente, pero el cambio entre días y canales pueden confundirle al principio. También podría tomar tiempo hasta que se deduzca cómo navegar a través del menú principal. Consiste en tres ítems principales, las opciones de "Usuario", "Ajustes del Sistema" e "Información". Tres iconos en la parte izquierda de la pantalla, con dos caras, un diente y un signo de interrogación representan cada de ellos respectivamente. Se puede cambiar entre estos tres ítems con los botones de izquierda y derecha en el telemando o los del frontal del receptor, mientras que los sub-ítems se navegan con los botones de arriba y abajo.

Pueden colocarse los canales en un número ilimitado de listas favoritas, con algunos predefinidos denominados como "Deporte", "Drama", "Noticias", "Película" y "Música". El añadir los canales a ellas requiere un par de clic. Cambiar entre el modo "Favoritos" y el modo de "Lista Completa de Canales" se hace apretando el botón "FAV" en el telemando. La lista principal puede ordenarse alfabéticamente, por proveedores, por modo de encriptación o por satélite. Los canales también se pueden mover o anular los no deseados ya que es una materia de segundos.

PVR

Por supuesto, que la presencia de estas tres letras en el nombre del modelo ya está prometiendo la posibilidad grabar y reproducir. La unidad de prueba que nos enviaron estaba provista con un Disco Duro de 80 GB que es bastante para grabar aproximadamente 40 horas de video. Es posible grabar la programación a mano, apretando el



botón con el círculo rojo en el telemando, o seleccionar su programa de TV favorita que muestra el EPG. Apretando el mismo botón rojo en el modo EPG marcará el programa para ser grabado. Las grabaciones de video y el material audio, así como las previsiones temporizadas se tratan en un menú especial llamado "Control de la Lista de Ficheros" que puede accederse apretando un botón con un sobre. También es aquí, dónde se pueden escoger las grabaciones de video o audio para ser reproducidas. ¡Pero hay mucho más!, que se puede hacer con ellos. ¿Recuerda el conector de Ethernet en el panel trasero del receptor? ¿Quizá podemos de algún modo hacer las grabaciones directamente al PC? ¿O quizá es bueno para algo más?

El poder de Linux

El AB IP Box 250S PVR sería un receptor PVR regular, si no tuviera esa arquitectura especial. Construido en un procesador IBM PowerPC405 con sistema operativo en Linux, el firmware de este receptor es un proyecto de fuente abierta. La arquitectura del receptor resulta ser compatible con los firmwares alternativos de otros receptores basados en Linux, después de algunas ligeras modificaciones también pueden usarse con la AB IP Box 250S PVR. Aquellos que ya lo han convertido y han trabajado con él, pueden encontrar apoyo en el sitio web de soporte oficial de AB-COM. Nosotros encontramos su dirección en una pegatina blanca adherida al embalaje del receptor - <http://www.abcom.sk> y <http://www.download.abcom.sk>.

Pero antes de que nosotros empecemos a experimentar, tiene sentido visitar la tienda de electrónica más cercana y comprar dos cables, el cable cruzado de Ethernet y un cable null-módem. Entonces del sitio web arriba indicado nosotros nos descargamos dos programas, el "Editor de PC" y las "Herramientas Flash". También se pueden descargar variados archivos de "imágenes", aquellos que desearía probar. ¡Asegúrese que no tendrá fallos de electricidad durante el proceso, y le permitirá el empezar a experimentar!

Si se tiene miedo de dañar su receptor transfiriendo el nuevo firmware desde el PC, la AB IP Box 250S PVR le da otra opción. Puede conectarse directamente a Internet vía una conexión PPPoE o una conexión por línea conmutada. Ya hay varios sitios web y FTP con software oficial o el firmware alternativo. La versión escogida se transmitirá directamente a la memoria del receptor y se instalará.

Sin embargo, nosotros lo hicimos de una manera diferente, para probar la conexión Ethernet y la conexión RS-232. La actualización del firmware se hizo a través del RS-232 con el software "Herramientas Flash", y puede tardar una hora y media o más, pero se hará con seguridad, ya que algunas versiones más antiguas del firmware oficial no podrían soportar la actualización por Ethernet. La última se hace con el programa PC Editor, allí el modelo AB IP Box 250S PVR se llama "CubeCaFe". Pero no sólo es para la actualización del firmware. Pueden editarse convenientemente las listas de canales, y después re-transferirlas al receptor. Está completamente soportada la importación de los archivos Sat-codX *.sdx con el Editor de PC.

Una vez se establece la conexión Ethernet, se puede encontrar la información sobre ella en el apartado "Información", en el menú "Información de Red". Anótese la dirección IP asignada a la caja. Porque si abre su navegador de Internet favorito y lo teclea en la barra de direcciones, verá muchas cosas interesantes. Primero se le solicitará una ID de Identificación del Usuario y una contraseña (use el "relook" para ambos), y después de que se entra en ellos, se aterrizará en la "Interface Web Geckow", el "Servidor-Web" de su AB IP Box 250S PVR. Aquí se puede verificar el EPG, dirigir el receptor con un telemando virtual, programar el horario de grabaciones y reproducir los programas grabados en su computadora. La AB IP Box 250S PVR también tiene un "Servidor-FTP", donde se puede conectar a él usando a cualquier cliente de FTP, y entrando la IP de su caja, usando "root" como el nombre del usuario y "relook" como la contraseña. Se pueden encontrar las grabaciones en el directorio /var/media/video. Sin embargo, si se los transmite vía FTP, tendrá que convertirlos primero al formato mpg, usando la simple utilidad "MakePS" que también está disponible en el sitio web de soporte de AB-COM oficial.

Ya que éste es un sistema de fuentes abiertas, no solo hay muchos firmwares disponibles, sino que también hay muchos plugins. Por ejemplo, se pueden instalar juegos, un reproductor de MP-3 u otras utilidades. Todos ellos, y mucho más, puede encontrarse en el sitio web arriba expresado. Pero esto no es todo. La AB IP Box 250S PVR esconde muchos más tesoros dentro, que nosotros le permitiremos descubrir a ud. solo.

Porque si nosotros le decimos todo, ¿habría tanta diversión para experimentar? Y la recepción del satélite no es sólo simplemente ver los canales de la TV o escuchar la radio, es ahora mucho más.

TECHNIC DATA



Manufacturer	AB-COM, Topoľčany, Slovakia
Fax	+421 38 5322027
E-mail	info@abcom.sk
Model	AB IP Box 250S PVR
Function	Receptor Digital PVR de satélite basado en Linux
Processor	IBM PowerPC 405
Channel Memory	10000
Symbol Rate	Up to 45 Ms/s
SCPC Compatible	Yes
USALS	Yes
DiSEqC	1.0, 1.1, 1.2, 1.3
Scart connectors	2
Audio/Video outputs	3xRCA
UHF Modulator	No
S-Video	No
Component output	No
0/12V connection	No
Digital audio output	Yes
LAN	Yes
EPG	Yes
C/Ku-band compatible	Yes
Power supply	AC220V, 50Hz / AC110V, 60Hz



Actualización del Firmware RS-232 |



La pantalla de bienvenida |



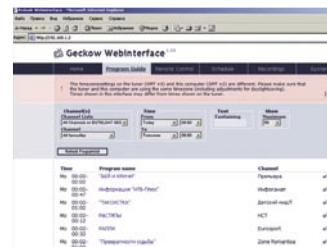
Menú principal |



Lista de canales |



Ajustes de grabación |



El interfaz web del receptor |

La conclusión del experto

La AB IP Box 250S PVR es simplemente lo ideal para aquellos que aman experimentar. El proyecto de fuentes abiertas basado en Linux asegura una rica variedad de firmware, plugins y software de utilidad disponible. Su puerto Ethernet incluso extiende las posibilidades que le llevan más allá, ya que el receptor casi puede controlarse completamente vía Internet desde otra habitación o de cualquier lugar a kilómetros de distancia. Por supuesto, todas las funciones usuales están donde se esperan que estén, para que cualquiera de los usuarios regulares no queden defraudados.



Nickolas Ovsyadovskiy
Centro de Pruebas de TELE-satellite en Hungría

El EPG y el Menú Principal del firmware oficial podría ser mucho más amistoso, pero éste es un problema menor del software que no afecta la gran imagen del receptor, y esperanzadamente se resolverá pronto. Sin embargo, se tarda sólo unos minutos para transferir uno alternativo.