

AB IPBox 350Prime PVR

El retorno del pingüino

Hace unos meses tuvimos una oportunidad de probar un único receptor. Su funcionamiento estaba basado en el sistema Linux, tenía un firmware de fuente abierta, una rica variedad de características, y un PVR muy fácil uso. Nosotros estamos hablando sobre el AB IP Box 250S PVR de la compañía eslovaca AB Com que se presentó en uno de las anteriores ediciones de la revista Internacional TELE-satélite (Edición 07/2007). Desde entonces, se volvió realmente una leyenda, y el fabricante decidió producir una versión aun más avanzada de él, el AB IPBox 350Prime PVR.

Al abrir el paquete nosotros no esperábamos una gran sorpresa, ya que de las fotografías exteriores en el sitio web del fabricante, parecía casi idéntico a el hermano más "viejo". Pero ya el contenido de la caja llamó nuestra atención: además del receptor, tenía dos sintonizadores separados incluidos - para DVB-T y DVB-C, ya que el AB IPBox 350Prime PVR también soporta la recepción terrestre y de cable.

El propio receptor también tenía unas sorpresas por descubrir. En su panel trasero, además de los 2 conectores normales de scart, las salidas RCA, S/PDIF, RS-232, Ethernet, la entrada y salida a través del LNB, nosotros encontramos un interruptor de alimentación principal recientemente agregado, así como unos puertos USB que pueden usarse para las actualizaciones del software o para el intercambio de archivos con el receptor. El panel delantero es idéntico a los 250S, y contiene el Led de estado de espera, y los botones de Menú, Salida, OK, la flechas de izquierda, derecha, arriba y abajo, así como un lector de tarjetas inteligentes y un visualizador de segmentos. El AB IPBox 350Prime PVR también está disponible en dos variantes de color - plata y negro.

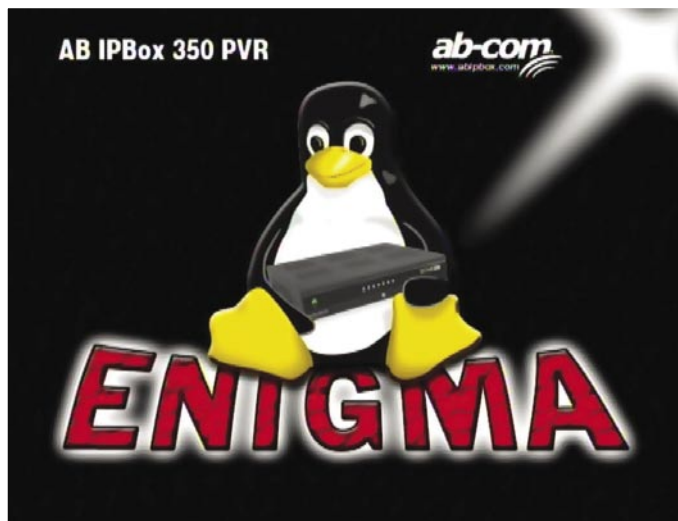
¿Por qué cambiar las cosas buenas? El modelo anterior

tenía un telemando muy bueno. Se podría haber diseñado bastante simple, pero quedaba perfectamente en la mano, y todos los botones estaban claramente marcados. También podía controlar su aparato de TV, y era posible escoger de varios centenares de fabricantes de TV. ¿Todo esto es historia? De ninguna manera. El telemando de AB IPBox que 350Prime PVR es igual de bueno, porque parece y trabaja exactamente como el otro.

Instalación

Cuando se enciende el AB IPBox 350Prime PVR por primera vez, le saluda en pantalla un gracioso pingüino, mientras arranca el receptor. Justo debajo se puede leer el nombre del firmware, instaló en el interior de este receptor - el Enigma Legendario. También estaba disponible para el modelo anterior, pero en aquel entonces en nuestras pruebas veíamos una "imagen" del equipo "Highland". Y aunque el equipo "Highland" también tiene ahora una imagen para los 350Prime PVR, decidimos darle una mirada más íntima al Enigma.

En unos segundo después de



La pantalla bienvenida de software Enigma |

la imagen del pingüino, aparecerá el ayudante que lo guiará a través de todo el proceso de instalación. En la primera ventana el receptor le pedirá que seleccione su zona horaria, después el escoger la opción de DiSEqC que mejor coincida con su configuración de antena. AB IP Box 350Prime PVR ofrece tres opciones: Sin DiSEqC (conexión directa a un LNB), DiSEqC Simple (para 2 LNBs/satélites) y DiSEqC Complejo (todas las demás variantes). El AB IP Box 350Prime PVR soporta todas las versiones de DiSEqC, desde 1.0 a 1.3 (USALS).

Luego la ventana le permitirá seleccionar los satélites que se está planeando recibir y configurar sus parámetros. Una vez se hace esto, el siguiente paso le ofrece de nuevo tres opciones: búsqueda de canales automática normal, búsqueda de canales multi-satélite y búsqueda manual de canales. Durante la

búsqueda automática, el receptor intentará sintonizar primero la señal de uno de los transpondedores, y si esto tiene éxito, le ofrecerá empezar la búsqueda de canales. Cuando se buscan los transpondedores, aparece una ventana muy informativa, diciéndole el tiempo estimado de búsqueda, el número de transpondedores examinado y los canales encontrados, así como los datos del transpondedor procesado actualmente. La propia búsqueda de canales no puede llamarse muy rápida, tardó alrededor de 18 minutos en procesar los 94 transpondedores en el en el modo de búsqueda automática que produjo 1379 canales de TV y 453 canales de radio. ¡Pero si, es algo lento, tendría que ser mucho más rápido. Y esto es algo que nosotros descubriremos un poco después. Una vez se completa la búsqueda de canales, se aterrizará en la



Download this report in other languages from the Internet:

Arabic	العربية	www.TELE-satellite.com/TELE-satellite-0803/ara/abcom.pdf
Indonesian	Indonesia	www.TELE-satellite.com/TELE-satellite-0803/bid/abcom.pdf
Bulgarian	Български	www.TELE-satellite.com/TELE-satellite-0803/bul/abcom.pdf
German	Deutsch	www.TELE-satellite.com/TELE-satellite-0803/deu/abcom.pdf
English	English	www.TELE-satellite.com/TELE-satellite-0803/eng/abcom.pdf
Spanish	Español	www.TELE-satellite.com/TELE-satellite-0803/esp/abcom.pdf
Farsi	فارسی	www.TELE-satellite.com/TELE-satellite-0803/far/abcom.pdf
French	Français	www.TELE-satellite.com/TELE-satellite-0803/fra/abcom.pdf
Greek	Ελληνικά	www.TELE-satellite.com/TELE-satellite-0803/hel/abcom.pdf
Croatian	Hrvatski	www.TELE-satellite.com/TELE-satellite-0803/hrv/abcom.pdf
Italian	Italiano	www.TELE-satellite.com/TELE-satellite-0803/ita/abcom.pdf
Hungarian	Magyar	www.TELE-satellite.com/TELE-satellite-0803/mag/abcom.pdf
Mandarin	中文	www.TELE-satellite.com/TELE-satellite-0803/man/abcom.pdf
Dutch	Nederlands	www.TELE-satellite.com/TELE-satellite-0803/ned/abcom.pdf
Polish	Polski	www.TELE-satellite.com/TELE-satellite-0803/pol/abcom.pdf
Portuguese	Português	www.TELE-satellite.com/TELE-satellite-0803/por/abcom.pdf
Russian	Русский	www.TELE-satellite.com/TELE-satellite-0803/rus/abcom.pdf
Swedish	Svenska	www.TELE-satellite.com/TELE-satellite-0803/sve/abcom.pdf
Turkish	Türkçe	www.TELE-satellite.com/TELE-satellite-0803/tur/abcom.pdf

lista principal de canales. Ya aquí es donde se puede experimentar el estilo de menús del Enigma. Prepárese a usar mucho los botones coloreados. En la lista de canales, apretando el botón rojo se mostrarán todos los canales, el verde le permitirá seleccionar un satélite particular (con las opciones recientemente encuentre, ordenados por proveedor o todos los canales), el amarillo le listará todas las programadoras que encontró el receptor, y el botón azul le da acceso a las listas favoritas que todavía están en este momento vacías. Pero sin embargo, con tan solo haciendo un clic, ipuede tener la primera imagen en su pantalla de TV!

Todavía, antes de que nosotros empecemos a observar la TV, exploremos un poco más. Cuando se aprieta el botón de "Menú", no espere que una larga lista larga de opciones aparezca en la pantalla. Aquí se verá una en cada momento, y puede cambiar entre ellas usando los botones de izquierda y derecha. La primera opción, el "Modo de TV", llena la lista de canales con canales de TV, segundo - el "Modo de Radio" - con las estaciones de radio respectivamente. El tercero es el "Modo de Archivo", aquí la lista del canales se convierte en la lista de archivos disponibles en uno de los discos duros conectados o dispositivos de USB. El cuarto - "Información" - no le dice simplemente el

modelo del receptor que se está usando, sino que también la información detallada sobre el canal actualmente seleccionado, incluyendo todos los PIDs, el formato de video, la proporción de aspecto, el sistema de encriptación, e incluso las velocidades de tráfico binario medidas en ese momento para el sonido y el video de la señal transmitida.

La quinta opción del menú se llama "Apagado", aquí se pueden encontrar varias maneras en que el receptor se reinicia. El sexto es el "Ajuste", el lugar principal para configurar el AB IP Box 350Prime PVR. Todo lo que se querría modificar en la vida, personalizar o quitar, se puede encontrar aquí. Incluyendo los satélites, los transpondedores, los canales, la red, los idiomas, los discos duros, los dispositivos USB etc. La séptima se llama "Juegos" que llevan al acceso rápido a los complementos instalados. El octavo submenú es el "Temporizador" para programar los eventos de grabación, y noveno permite cambiar la imagen del receptor a la imagen disponible en su VCR.

Uso cotidiano

Así ahora tomemos el control remoto y preparémonos para un paseo, ¡un paseo muy rápido! Y aunque la búsqueda de canales no dio un registro de velocidad, el cambio de canales efectivamente lo da. El fabricante no mentía sobre él, siendo entonces de "menos

un segundo". Los canales se cambian dentro del mismo transponder en aproximadamente 0.2-0.3 segundos, entre transpondedores diferentes - en 0.5-0.7 segundos. Cuando se puso el AB IP Box 350Prime PVR en el modo reserva, y después lo enciende de nuevo, el la imagen también aparecerá en aproximadamente 0.3 segundos que es increíblemente rápido.

Junto con la imagen del nuevo canal, se verá dos barras de información en la pantalla, una arriba y otra en la parte de abajo. La superior le informará sobre el número del canal, nombre, sistema de encriptación usado, así como el SNR, AGC y BER. La de abajo le dice los contenidos del canal, desplegando los nombres y horas del evento actual y siguiente. También le dice si el canal tiene teletexto, subtítulos y EPG. Hablando de lo último, también es bastante interesante. El AB IP Box 350Prime PVR le ofrece dos maneras, o sólo se muestra el EPG para el canal actual, o con los canales vecinos también. En el último modo, se pueden apretar los botones numéri-



Menú de Ajustes de Experto |



Ajustes del Disco Duro |



Información del receptor |



Las Barras de información |

cos del 1 a 6, de esta manera, los datos de EPG pueden desplegarse simultáneamente para cualquier período de 1 a 6 horas. Por supuesto, los



datos de EPG no se limitan a 6 horas, se puede usar el cursor para ir tan más allá como se desee y el proveedor haga disponible.

El decodificador del teletexto también es increíblemente rápido, pero sin embargo esto es algo que nosotros esperaríamos ahora de un receptor moderno. El cambio entre las páginas es tan rápido como entre los canales con la AB IP Box 350Prime PVR, por lo que apenas se querrá volver al decodificador del teletexto de su aparato de TV.

PVR, USB y LAN

Y aquí viene la parte divertida para aquéllos que aman el disfrutar de su aparato. Por supuesto, el PVR es algo que cualquier miembro de la familia disfrutaría, pero el último de los dos es para los verdaderos experimentadores. Primero para el Registrador Video Personal se tiene que instalar el disco duro a ser usado en el receptor. Desgraciadamente, esto involucra la apertura del receptor, ya que de momento este modelo ya no se ofrece con un HDD incorporado. Pero una vez todo conectó, todo lo que se tiene que hacer es formatear

el disco duro (Ajustes - Ajustes del Sistema - Instalación del Disco Duro). Después de ello se puede empezar muy rápido a grabar sus programas favoritos.

En caso de que se ve algo que le gustaría grabar, simplemente apriete el botón con el punto rojo. También es posible seleccionar el temporizador de grabación en el menú del temporizador, o use el EPG. Por último apenas se tiene que seleccionar la muestra en la que se está interesada, apriete el botón azul que marca el nombre del programa y el temporizador queda memorizado. Mientras se graba, el receptor muestra el espacio restante de disco en su barra de información, por lo que siempre se sabrá, cuánto más puede grabar. Después todas las grabaciones pueden accederse fácilmente en el Modo de Archivo, menú de Películas Grabadas.

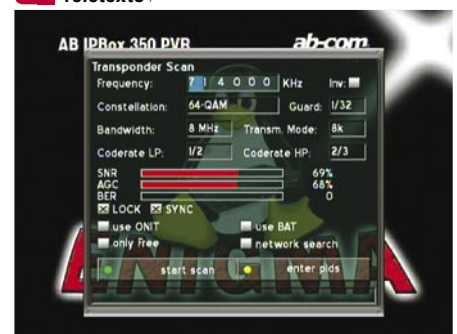
El paso serio se hizo agregando un puerto USB a la AB IP Box 350Prime PVR. Sin embargo, desgraciadamente, no se planeó probablemente que su uso fuera tan fácil como posible. No puede usarse para grabar por el PVR, sólo sirve para las actualizaciones de software y la instalación de complementos. Hay una buena característica, sin embargo, que

muchos usuarios disfrutarían, tome su memoria USB, copie su música favorita en el formato MP3, y vaya al Modo de Archivos, en el menú del disco USB. Cuando el canal que se está viendo hace una pausa comercial, se pueden escuchar sus melodías favoritas. Sin embargo, para hacer esto, la memoria USB tiene que ser formateada en el sistema de archivos Ext3 por el receptor (Ajustes - Ajustes del Sistema - Ajustes Disco USB). Entonces, o se copian los archivos desde la computadora con un Sistema Operativo Linux, o use un programa como LTOOLS realizado por Werner Zimmermann para las máquinas de Windows. Desgraciadamente, no es posible acceder una memoria USB formateada por el AB IP Box 350Prime PVR directamente desde Windows.

Y mientras la parte de USB todavía necesita ser mejorada, la parte de LAN es tan buena como era. Y aun mejor. Nosotros conectamos al receptor a la enrutador WiFi que nosotros tenemos aquí en el laboratorio de prueba, usamos el menú de Ajustes - Ajustes Especiales - Ajustes de Comunicación para configurarlo. Según el tipo de su red, se puede escoger el modo de DHCP para conseguir todos los parámetros



Teletexto |



Búsqueda de canales DVB-T |



La recepción DVB-T en Budapest, Hungría |

necesitados automáticamente, o entrar la dirección IP del receptor, máscara de red, servidor de nombres y la puerta de enlace a mano.

Una vez se ha cuidado sobre todos los ajustes, simplemente abriendo su navegador de red favorito, y entrar la dirección IP del receptor. Una vez validado el ID de usuario y la Contraseña, que por defecto son "root" para el primero y "ipbox" para el último. Justo después se verá una página cargada de características del "servidor" de Internet del receptor. La variedad de funciones soportadas es asombrosa. Se pueden revisar las listas de canales, examinar el EPG, leer el teletexto en su computadora, comenzar y parar la grabación de PVR. En tan solo unos clics se pueden cambiar varios ajustes, sin la necesidad de hojear el menú OSD eternamente con el telemando. Se muestran los parámetros de canal actualmente seleccionado en la parte superior de la página. se pueden ver los nombres del programa actual y siguiente, el SNR de canal actual, AGC y BER, así como los PIDs de Video y Audio.

También es absolutamente simple el transferir las grabaciones de PVR del AB IP Box 350PrimePVR a su computadora. En el interfaz del navegador, use el menú "Cine", entonces seleccione el programa que le gustaría transmitir y pulse el botón de "Descarga." Y si se prefiere el FTP, use la misma dirección IP, mismo UserID y Contraseña, entonces simplemente vaya al directorio hdd\movie. ¡Claro y simple!

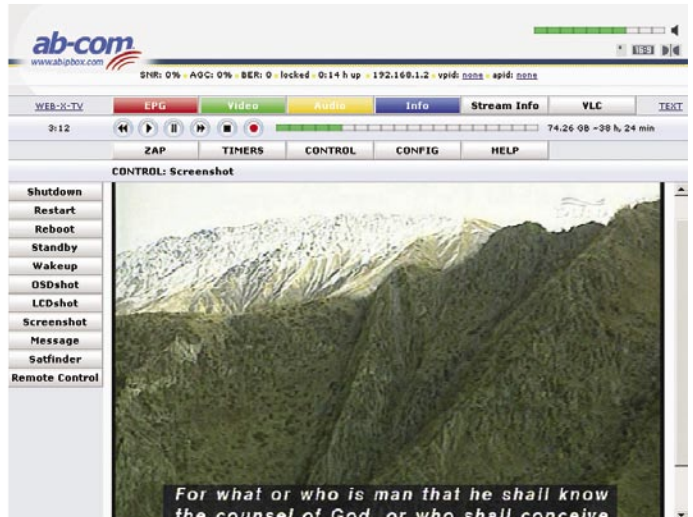
Recepción terrestre

Como nosotros ya hemos mencionado, además de la recepción del satélite, el AB IP Box 350Prime PVR puede

usarse para mirar las transmisiones terrestres digitales en el DVB-T. Simple "enchufar y listo", los sintonizadores, ofrecidos por el fabricante, son muy fáciles instalar; tan sólo reemplazar una tarjeta regular con otra. Simplemente abra la caja, quite un tornillo y reemplace la tarjeta, ¡así de sencillo!

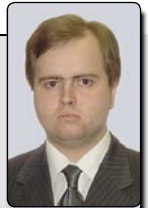
El software Enigma, instalado en por defecto en la AB IP Box 350Prime PVR, soporta completamente la tecnología enchufar y listo. Descubre el nuevo sintonizador automáticamente y cambios todos los menús de acuerdo con el. Por ejemplo, los transpondedores que se muestran en la pantalla no visualizan la frecuencia en MHz, pero sí en kHz, y en lugar de la Proporción del Símbolo y FEC se encontrará Constelación y Ancho de banda. Desgraciadamente, no es posible entrar directamente en el número de canal. Para los principiantes podría tomar tiempo en encontrar la frecuencia apropiada equivalente para un canal de VHF/UHF en particular. Pero de otra manera, la búsqueda de canales finaliza muy rápidamente, y ya se puede disfrutar la programación de la torre de TV cercana en la calidad digital ¡perfecta! El cambio de canal es tan rápido como con la recepción del satélite, EPG, Teletexto, y todas las otras características que se han usado también están disponibles en DVB-T. Para la AB IP box 350Prime PVR no le importa de dónde viene la señal. Procesará y producirá una imagen clara como el cristal, indiferentemente, si viniera del satélite, o viajará una distancia más corta, desde su emisora de TV local.

Ciertamente, el sintonizador de DVB-C trabaja de la misma manera. El AB IP Box 350Prime PVR le ofrece usar las tres variantes de DVB, por satélite, terrestre, y via cable. ¡Un muy buen pensamiento a través del concepto!



El Interfaz de Web de Enigma

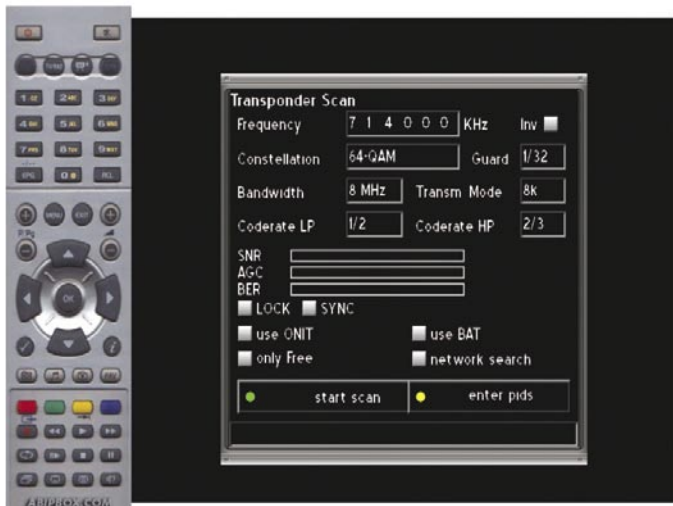
La Opinión del Experto



Nikolai Ovsyadovskiy
TELE-satellite
Test Center
Hungary

¡AB Com tuvo éxito en pegar de nuevo en el blanco! Los DXers no deben tener nada más que desear, es posible entrar en todos los PIDs, y tales parámetros que apenas se muestran en cualquier otro receptor. Al mismo tiempo, cualquier miembro de la familia le gustará, el excelente y rápido receptor ofrecido por la AB IP Box 350Prime PVR. El interfaz de Web de este receptor permite poner casi cualquier parámetro con un sólo par de clics vía su PC. ¡Y para no olvidarse de la simplicidad de cambiar de DVB-S a DVB-T o DVB-C por su parte de atrás! ¡Los receptores basados en Linux nunca se han hecho tan poderosos como antes!

Desgraciadamente, todavía hay algunas cosas que necesitan ser mejoradas. El interfaz USB no puede llamarse de uso fácil, no se puede usar un dispositivo de USB para grabar el PVR, además, si Windows es su sistema operativo, puede haber problemas para acceder a su memoria USB formateada en Ext3 por el receptor. También sería bueno agregar una posibilidad de entrar los canales de VHF/UHF en el modo del DVB-T para ayudar a los principiantes.



El Telemando virtual

TECHNIC DATA

Manufacturer	AB-COM s.r.o. Gogolova 1, 955 01 Topolcany, Slovakia
Homepage	www.abcom.sk
Tel	+421 38 5322 038
E-mail	info@abcom.sk
Model	350Prime PVR
Function	Linux-based digital receiver, suitable for terrestrial, cable and satellite DVB reception
CPU	IBM PowerPC 405
CPU Speed	350 MIPS
Channel Memory	4000
Symbol Rate	1~45 Ms/s
SCPC Compatible	Yes
USALS	Yes
DiSEqC	1.0/1.1/1.2/1.3
Digital Audio Output	Yes
EPG	Yes
C/Ku-band compatible	Yes
Power supply	AC110~220V, 50Hz/60Hz
Power consumption	25W max.