

Sony LF-PK1

La TV por toda la casa y por todo el mundo

Thomas Haring



El Reproductor Libre ▲

El HDTV no es el único asunto que ha estado dominando toda la actualidad; otras áreas también han disfrutado de un gran desarrollo como la IPTV. Y nosotros no estamos hablando simplemente sobre la IPTV comercial; las cajas como la Slingbox que presentamos en la edición del 09/2007 de TELE-satélite o el Sony LFPK-1 que nosotros les presentamos aquí se han transfor-

mado desde ser un producto de nicho hasta uno que se está haciéndose popular para usuario medio.

Estas cajas se unen a los medios de recepción a través de Internet y por eso hace que la situación desde dónde se mira y escucha sea independiente de dónde se coloque la toma de antena.

En el panel delantero del Sony LFPT-1 hay cinco

LEDs de estado que muestran su modo operacional actual así como el tipo de conexión de red en uso. Cerca de la parte inferior un botón para encender y apagar la caja.

El panel trasero está provisto con seis conectores RCA (2x video compuesto y 4x sonido estereofónico), un conector S-video, un sintonizador de VHF/UHF, una conexión de red, una conexión para el transmisor de IR externo así como una conexión para los 12 voltios de la fuente de alimentación.

La caja también puede usarse con una conexión WLAN aunque no dispone de ninguna antena externa. En el CD-ROM incluido viene el software necesario y también un corto manual de usuario que explica los pasos más importantes de la instalación. Como se espera de Sony, la caja está muy bien fabricada e incluye cada característica deseada.

Uso cotidiano

Después de preparar la caja y conectarla con un receptor del satélite, le asignamos rápidamente una dirección IP para nuestra red local y entonces empezamos la instalación del "Reproductor Libre", el propio software del reproductor de Sony está diseñado sobre todo para esta caja. Incluso antes de que la instalación realmente pudiera empezarse, apareció una ventana de error y se paró todo: parece que el reproductor no es compatible con el Windows Vista.

Para nosotros esto no fue ningún problema ya que nosotros teníamos un PC para tra-

bajar en nuestro laboratorio de prueba y uno de esos todavía bastante seguro que estaba trabajando con Windows XP. Pero para los usuarios normales esto podría ser una molestia.

Mientras tanto, Sony ha programado una actualización para el "Reproductor Libre" que también puede funcionar con el Windows Vista. Desgraciadamente, esta actualización sólo puede instalarse si ya esta en uso una versión más antigua del reproductor. Según la sección de Q&A en el sitio web de Sony, ellos sugieren que se asegure que el "Reproductor Libre" esté instalado en su PC antes de que se lo actualice a una máquina Windows Vista ya que la actualización no puede instalarse después.

Si ya tiene una versión de Windows Vista en su PC, el sitio web de Sony no tiene nada que decir sobre eso. No es muy amistoso a los clientes, ¿no cree?

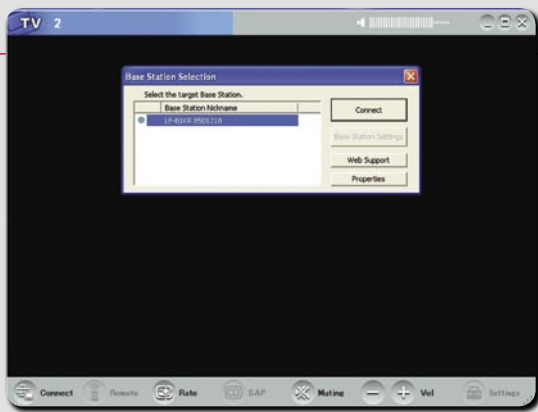
Después de que finalmente nosotros hicimos funcionar en nuestro PC el "Reproductor Libre", apareció la próxima sorpresa: el software anunció que no podía unirse a esta caja.

Al principio pensamos que era un error en la configuración del reproductor o en nuestro propio PC del laboratorio de la prueba, pero se puso claro muy rápidamente que era un problema con la versión inglesa del "Reproductor Libre" que nosotros estábamos usando.

Así que, nosotros instalamos la versión coreana que también estaba incluida en el mismo CD y, nunca se habría imaginado, que el software inmediatamente se unió con la caja y en un tiempo muy corto las imágenes del receptor del satélite podrían verse en nuestro monitor.

Parece ser que Sony, una





Haciendo la Conexión con la Caja de LFPK-1 ▲



El Telemando virtual ▲

compañía que también está muy involucrada en el negocio internacional de cine y televisión, ha puesto un énfasis especial en el uso específico de esta caja para cada país. Supuestamente, ellos quieren prevenir, por ejemplo, que los espectadores de Europa puedan recibir canales de EE.UU. o Asia y viceversa. Similar a la TV de Pago, todo parece ser una pregunta sobre los derechos del cine y TV.

La calidad de la imagen a primera vista era excepcionalmente buena con apenas ninguna carga en nuestra línea especializada. Incluso nuestras pruebas que usaban una conexión DSL de 6 Mbit/s resultaron positivas con la caja que proporcionaba una calidad excelente de imagen. Y mientras que usando una modesta conexión de 1.5 Mbit/s, había todavía disponible bastante ancho de banda para navegar por Internet.

Naturalmente, las cosas eran un poco diferentes en la otra parte, pero si se usa también una conexión de DSL decente, no debe ser ningún problema.

En el siguiente paso nosotros quisimos tomar el control completo del equipo. Para este propósito, la caja de Sony viene con un transmisor de IR que se usa para controlar el equipo adjunto. Los diodos de infrarrojos del transmisor IR se colocan simplemente en la parte delantera cerca del receptor de IR de la caja a ser controlada y con la ayuda del mando a distancia virtual en el "Reproductor Libre", todas las órdenes necesarias del mando pueden enviarse vía Internet y entonces pueden reproducirse a través del transmisor de IR hacia el receptor.

Nosotros encontramos rápidamente un receptor apropiado para esta prueba y en un corto tiempo pudimos controlar el PVR completamente sin el uso

de un mando a distancia y, por ejemplo, echar una mirada a las grabaciones guardadas. Nosotros estuvimos muy contentos de ver que el software reacciona muy rápidamente a las variadas órdenes del telemando por lo que la caja puede operarse con apenas ningún retraso apreciable.

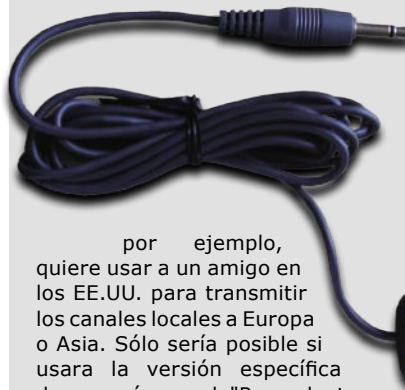
Una característica adicional del LFPK-1 es la conexión WLAN integrada. Por ejemplo, esto lo hace posible dirigir las imágenes fácilmente desde su caja PVR a una computadora portátil en la terraza. El mirar sus series de la TV favoritas en la terraza cuando el tiempo es bueno puede hacerse ahora sin colocar ningún cable y sin ningún gran gasto.

En nuestras pruebas la antena de WLAN integrada hizo un trabajo justo aunque una antena externa habría sido mejor para extender el rango de cobertura. Esta idea se haría especialmente interesante si se utiliza como reproductor una PlayStation Portable de Sony. Se podría disfrutar entonces del video y audio inalámbrico de cualquier fuente deseada en cualquier parte en el monitor portátil de la PlayStation en toda la casa. Sorprendentemente, el rango de recepción era bastante bueno; nosotros no tuvimos ningún problema de recepción fuera del laboratorio de prueba.

Consideramos todas las opciones, nosotros podemos decir que de una mano el Sony LFPK-1 es la caja ideal para cualquiera que quiere el acceso a su receptor y mira sus programas favoritos de una manera remota. Por otro lado, también es la herramienta perfecta para los usuarios que quieren mirar sus canales favoritos en dispositivos móviles como una computadora portátil o una PlayStation Portable. Gracias al ancho de banda requerido relativamente estrecho, la imagen de la TV transmitida

puede recibirse incluso en un hotel con una calidad excepcional sin poner en tensión la conexión de Internet.

La caja es completamente propia para cualquiera que,



◀ Transmisor IR

por ejemplo, quiere usar a un amigo en los EE.UU. para transmitir los canales locales a Europa o Asia. Sólo sería posible si usara la versión específica de su país en el "Reproductor Libre". En tal caso, nosotros recomendamos fuertemente usar los sistemas alternativos como la Slingbox.

Conclusión

El Sony LFPK-1 es una caja fácil usar y simple de instalar que proporciona el acceso a los canales locales de su TV en cualquier parte en el mundo.

La calidad global de la caja es muy buena; incluso el software incluido, el "Reproductor Libre" - funciona apropiadamente y es fácil de usar.

Sony no ofrece apoyo real



para el más nuevo sistema operativo de Microsoft el Windows Vista a pesar de que por el momento ya ha estado disponible durante casi un año.

El fabricante intentó limitar el uso de la caja a regiones específicas en que la caja y el "Reproductor Libre" deben usar el mismo idioma.

En conjunto, el Sony LFPK-1 nos dejó una impresión en dos partes: una tecnología excelente junto con los límites artificiales y por otro lado su práctico uso.

TELE-satellite World

[www.TELE-satellite.com/...](http://www.TELE-satellite.com/)

Download this report in other languages from the Internet:

Arabic	العربية	www.TELE-satellite.com/TELE-satellite-0805/ara/sony.pdf
Indonesian	Indonesia	www.TELE-satellite.com/TELE-satellite-0805/ind/sony.pdf
Bulgarian	Български	www.TELE-satellite.com/TELE-satellite-0805/bul/sony.pdf
Czech	Česky	www.TELE-satellite.com/TELE-satellite-0805/ces/sony.pdf
German	Deutsch	www.TELE-satellite.com/TELE-satellite-0805/deu/sony.pdf
English	English	www.TELE-satellite.com/TELE-satellite-0805/eng/sony.pdf
Spanish	Español	www.TELE-satellite.com/TELE-satellite-0805/esp/sony.pdf
Farsi	فارسی	www.TELE-satellite.com/TELE-satellite-0805/far/sony.pdf
French	Français	www.TELE-satellite.com/TELE-satellite-0805/fra/sony.pdf
Greek	Ελληνικά	www.TELE-satellite.com/TELE-satellite-0805/hel/sony.pdf
Croatian	Hrvatski	www.TELE-satellite.com/TELE-satellite-0805/hrv/sony.pdf
Italian	Italiano	www.TELE-satellite.com/TELE-satellite-0805/ita/sony.pdf
Hungarian	Magyar	www.TELE-satellite.com/TELE-satellite-0805/mag/sony.pdf
Mandarin	中文	www.TELE-satellite.com/TELE-satellite-0805/man/sony.pdf
Dutch	Nederlands	www.TELE-satellite.com/TELE-satellite-0805/ned/sony.pdf
Polish	Polski	www.TELE-satellite.com/TELE-satellite-0805/pol/sony.pdf
Portuguese	Português	www.TELE-satellite.com/TELE-satellite-0805/por/sony.pdf
Romanian	Românesc	www.TELE-satellite.com/TELE-satellite-0805/rom/sony.pdf
Russian	Русский	www.TELE-satellite.com/TELE-satellite-0805/rus/sony.pdf
Swedish	Svenska	www.TELE-satellite.com/TELE-satellite-0805/sve/sony.pdf
Turkish	Türkçe	www.TELE-satellite.com/TELE-satellite-0805/tur/sony.pdf