

Shalom en Beijing

Shalom Hahn realmente no es su nombre sin embargo es lo que parece pronunciado en chino. Él encontró este nombre por si mismo muy apropiado y pegadizo. Shalom es un instalador de satélite en Beijing, en un país en dónde la recepción del satélite privada todavía es oficialmente ilegal, o arriesgada en el mejor de los casos. Claro que, esto hace que fuese más interesante para nosotros, por lo que nosotros quisimos realizar una mirada más íntima a su negocio. Nosotros nos encontramos con él en uno de los bares deportivos más populares de Beijing - The Den.

■ Shalom Hahn en su oficina en una casa en la parte norte de Beijing cerca de la 5th Ring Road. Él se mantiene en contacto con otros entusiastas del satélite en China a través del foro chino www.sat888.com.

TELE-satellite World [www.TELE-satellite.com/...](http://www.TELE-satellite.com/)

Download this report in other languages from the Internet:

Arabic	العربية	www.TELE-satellite.com/TELE-satellite-0911/ara/shalom.pdf
Indonesian	Indonesia	www.TELE-satellite.com/TELE-satellite-0911/bid/shalom.pdf
Bulgarian	Български	www.TELE-satellite.com/TELE-satellite-0911/bul/shalom.pdf
Czech	Česky	www.TELE-satellite.com/TELE-satellite-0911/ces/shalom.pdf
German	Deutsch	www.TELE-satellite.com/TELE-satellite-0911/deu/shalom.pdf
English	English	www.TELE-satellite.com/TELE-satellite-0911/eng/shalom.pdf
Spanish	Español	www.TELE-satellite.com/TELE-satellite-0911/esp/shalom.pdf
Farsi	فارسی	www.TELE-satellite.com/TELE-satellite-0911/far/shalom.pdf
French	Français	www.TELE-satellite.com/TELE-satellite-0911/fra/shalom.pdf
Greek	Ελληνικά	www.TELE-satellite.com/TELE-satellite-0911/hell/shalom.pdf
Croatian	Hrvatski	www.TELE-satellite.com/TELE-satellite-0911/hrv/shalom.pdf
Italian	Italiano	www.TELE-satellite.com/TELE-satellite-0911/ita/shalom.pdf
Hungarian	Magyar	www.TELE-satellite.com/TELE-satellite-0911/mag/shalom.pdf
Mandarin	中文	www.TELE-satellite.com/TELE-satellite-0911/man/shalom.pdf
Dutch	Nederlands	www.TELE-satellite.com/TELE-satellite-0911/ned/shalom.pdf
Polish	Polski	www.TELE-satellite.com/TELE-satellite-0911/pol/shalom.pdf
Portuguese	Português	www.TELE-satellite.com/TELE-satellite-0911/por/shalom.pdf
Romanian	Românesc	www.TELE-satellite.com/TELE-satellite-0911/rom/shalom.pdf
Russian	Русский	www.TELE-satellite.com/TELE-satellite-0911/rus/shalom.pdf
Swedish	Svenska	www.TELE-satellite.com/TELE-satellite-0911/sve/shalom.pdf
Turkish	Türkçe	www.TELE-satellite.com/TELE-satellite-0911/tur/shalom.pdf

Available online starting from 2 October 2009



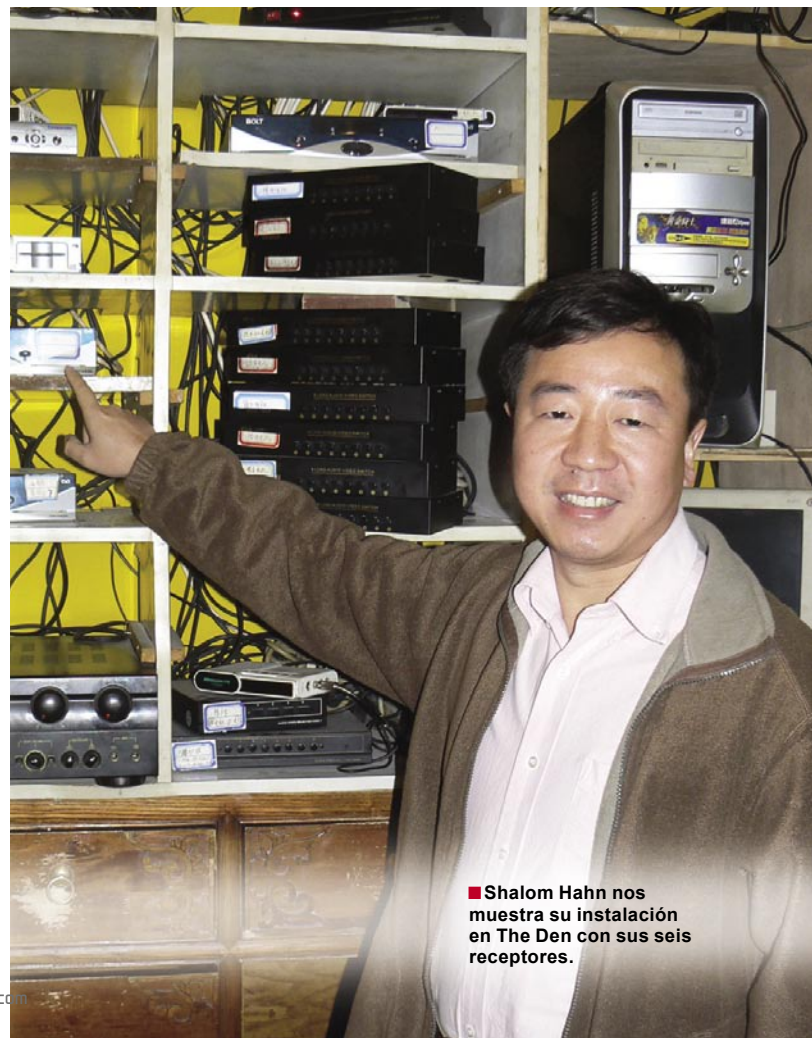
■ ¿Por qué un entusiasta del satélite querría mantenerse en la parte alta de un edificio? Sí, para que él pudiera instalar sus antenas del satélite en el tejado. Pero ya que a veces es demasiado problema para él subir hasta el tejado, Shalom instaló un plato de 60cm en su ventana en la planta 19 y se apoya precariamente hacia afuera para alinear su plato a un satélite diferente.

El bar está localizado cerca del estadio de los obreros y lo que primero llamó nuestra atención era la situación del plato: estaba directamente anclado en la acera delante del bar - la misma acera por la que la policía pasea en bicicleta diariamente en su camino directo al cuartel de policía detrás del bar. Pueden interpretarse las regulaciones en China de maneras diferentes de un día al

■ La policía no parece estar interesada en los platos ilegales cuando ellos pasan con sus bicicletas por delante del bar The Den. Los platos del satélite privados no se permiten oficialmente en China y sobre todo ¡al aire libre en una acera pública!



■ Paul Peng es el gerente de The Den y de algún modo consiguió que la policía mirara de otra manera cuando pasan delante del plato de 1.8 metros fijado en la acera.



■ Shalom Hahn nos muestra su instalación en The Den con sus seis receptores.



■ Se muestra constantemente una programación de deportes en las Televisiones de pantalla plana en el bar.

■ Este es el bar Rickshaw en Beijing. Shalom Hahn instaló cuatro antenas aquí: un plato de 1.5 metros para 166°E, un plato de 2.4 metros para 68.5°E, un plato de 1.8 metros para 110.5°E y una antena de 60cm con dos LNBS para 138°E y 146°E.

siguiente. Para Paul Peng, el gerente de The Den, esto trabaja a su favor y admite que ésta es sólo una solución temporal: se construyó recientemente un gran edificio de apartamentos directamente en la línea de vista al satélite del tejado del bar y bloqueaba la recepción. La instalación del plato en la acera es sólo una solución temporal hasta que se pueda encontrarse una buena situación.

The Den está principalmente patrocinado por ex-patriotas que están principalmente interesados en mirar partidos de fútbol desde casa. Por esta razón Shalom ha instalado cuatro antenas, una para cada uno de los satélites 68.5°E, 138°E, 146°E y 166°E. Se usan un total de seis receptores. Según Paul Peng, "la mayoría de los canales mirados en el bar son Super Sports 1 y 2, el BEN Sports, las redes de canales de deporte australianas y los de Star Sports". Los clientes pueden ver toda la acción en ocho TV de pantalla plana diferentes.

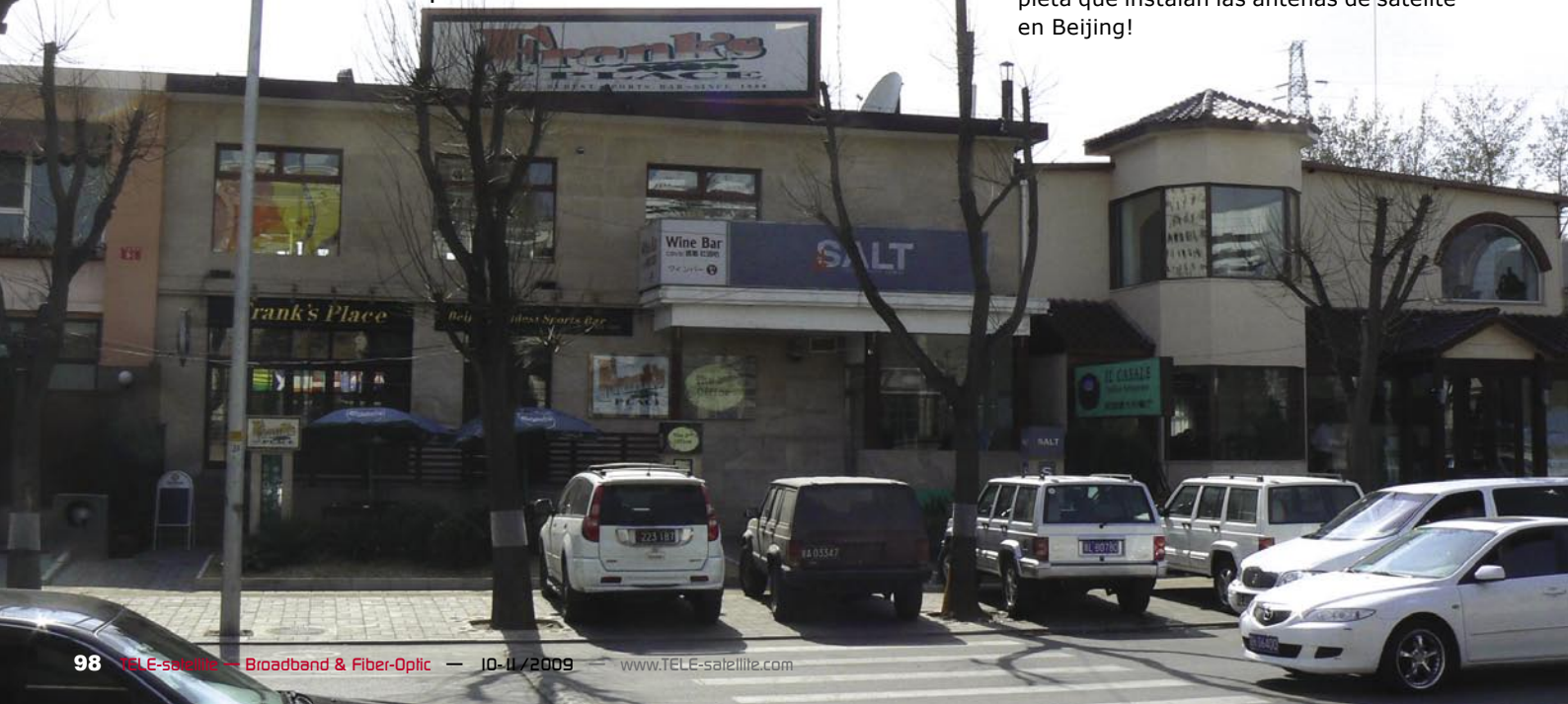
¿Cómo Shalom consiguió su nombre realmente? y ¿cómo se involucró en la TV del satélite? "Yo ví mi primera antena de satélite en 1990", nos recuerda Shalom, "Cuando fue lanzado el ASIA-SAT, alguien cerca de mi universidad erigió una antena. En aquel entonces no se podría escoger su profesión y yo terminé estudiando historia".





■ Hebe es uno de los camareros en el Frank's Place y se ve aquí de pie delante de la cabina que contiene los receptores. Un amigo en EE.UU. le está proporcionando el acceso incluso al canal de deportes TSN vía un Slingbox. Una afirmación de Frank es muy cierta: "El mejor deporte de la TV".

■ Otro bar de deportes: El Frank's Place es uno de los bares de deportes más viejos en Beijing y se abrió en 1989. Gracias a Shalom, también dispone realmente de un surtido de programación de deportes disponible también aquí. Shalom nos describe: "En el tejado hay una antena de 2.4 metros para 68.5°E, un plato de 1.8 metros para 166°E así como dos antenas de 60cm, una para 138°E y la otra para 146°E".



Pero él ya sabía en aquel momento que ésta no era la dirección en la que él quería ir. Junto a sus estudios él también empezó a aprender inglés. Consiguió un descanso en 1993 cuando él fue invitado por uno de sus ex-profesores a pasarse un año en la Universidad de Washington Central en EE.UU. y le permitió incluso vivir en la casa de este profesor. ¡Ya que esta familia era judía y su nombre chino parecía muy similar al saludo hebreo Shalom, nació su nuevo apodo!

En 1995 la suerte le llegó de nuevo: él pudo viajar una vez más a EE.UU. para terminar su carrera de estudios en Artes. De vuelta a China él empezó a enseñar inglés a otros y para poder dar clase a sus alumnos, él realmente habla inglés muy fluido, él ya tenía una antena de satélite instalada en el 2003. Él quedó sorprendido de cómo fue de fácil y desde aquel momento dedicó cada vez más tiempo a las instalaciones de antena de satélite.

En el 2007, él convirtió su afición en su profesión. Shalom recuerda esos días tempranos: "En el 2004 yo vendí e instalé al mes entre cinco y siete sistemas; en 2008 se convirtieron 25 al mes". Desgraciadamente sin embargo, Shalom no es del todo optimista sobre el futuro: "La mayoría de los ex-patriotas ya tiene un sistema de satélite".

Por esta razón Shalom busca conseguir involucrarse en nuevas posibilidades: "Yo he estado pensando mucho sobre tomar parte en la producción y transmisión mi propia programación". Específicamente sería en idioma Inglés y programas para la región costera china. ¡Hasta que esa idea se vuelva una realidad, él continuará trabajando con su equipo de dos empleados a jornada completa que instalan las antenas de satélite en Beijing!